

JURASSIQUE

COLLECTIF **LE
RORQUAL**

FICHE TECHNIQUE

Cette fiche technique comprend toutes les spécifications et les besoins nécessaires au bon fonctionnement et au succès du spectacle JURASSIQUE du collectif Le Rorqual. Elle fait partie intégrante du contrat conclu entre le diffuseur et le collectif Le Rorqual.

Cette fiche technique ne devra pas être modifiée sans le consentement écrit du collectif Le Rorqual.

TABLE DES MATIÈRES

1. Membres du Collectif en tournée
2. Espace scénique
3. Plans de scène et inventaires
4. Horaire de Production et personnel requis
5. Son
6. Éclairage
7. Services offerts

1. MEMBRES DU COLLECTIF EN TOURNÉE

- 4 artistes
- 1 répétitrice
- 1 directeur·rice technique/ régisseur·e
- 1 régisseur·e son

2. ESPACE SCÉNIQUE

Dimensions requises

Ouverture	28'
Hauteur	18' minimum de la scène jusqu'au perches ou grid
Profondeur	24' du point zéro au mur du fond

Température

La température ambiante sur scène doit être de 23°C / 73,5°F.

Le Diffuseur doit avoir accès au contrôle du système de ventilation, de climatisation et de chauffage du théâtre pour ajuster la température ambiante selon les besoins du Collectif.

Coulisses

Tous les câbles devront être filés par les airs ou être fixés au sol sous des tapis avec du ruban. Toutes les loges doivent avoir un accès direct à la scène.

3. PLAN DE SCÈNE

Le Diffuseur devra fournir et faire parvenir, pour chaque lieu de présentation des spectacles, les plans ainsi que les devis techniques de la salle. Le Diffuseur devra fournir ces plans à la compagnie au moins deux (2) mois avant la première représentation.

Les plans devront être envoyés en format .DWG ainsi qu'en PDF.

4. HORAIRES PRODUCTION

Le Collectif aura besoin d'un·e directeur·rice technique local·e ayant une bonne connaissance du lieu et/ou du théâtre dans lequel le Collectif évoluera. Il·elle servira aussi de médiateur·rice entre la direction technique du Collectif et l'équipe technique locale.

L'horaire doit toujours être confirmé avec le·la directeur·rice technique avant la venue du spectacle.

Le Diffuseur s'engage à fournir une équipe locale professionnelle, expérimentée et sobre pouvant exécuter toutes les tâches requises au montage, démontage, chargement et déchargement du camion selon les départements auxquels ils sont affectés. L'équipe locale sera sous la supervision du personnel du Collectif pour toutes les opérations.

Équipe de montage	Équipe de spectacle (show call)	Équipe de démontage
1 directeur·rice technique	1 directeur·rice technique	1 directeur·rice technique
1 chef·fe LX	1 régisseur son	1 chef·fe LX
1 chef·fe son		
2 technicien·ne·s		2 technicien·ne·s

Le démontage est d'une durée d'environ 2h et il est souhaitable d'avoir la même équipe qu'au montage.

L'horaire type pour un spectacle en après-midi :

La veille du spectacle *PRÉ-MONTAGE REQUIS

9h-11h : déchargement du camion ; installation du plancher ; fin d'installation des éclairages ; installation sonore (en parallèle du montage) **11h-13h** : focus d'éclairage

12h-13h : diner que l'équipe son

13h-14h : diner ; balance de son

14h-16h : finalisation du focus éclairage (au besoin) ; intensités

16h- 18h : intensités ; q-to-q avec les interprètes

18h : fin de la journée

La journée du spectacle

11h-12h : échauffement des interprètes sur le plateau

12h-13h : **Showcall**

13h : Show

L'horaire type pour un spectacle en soirée :

La journée même *PRÉ-MONTAGE REQUIS

8h-10h : déchargement du camion ; installation du plancher ; fin d'installation des éclairages ; installation sonore (en parallèle du montage) **10h-12h** : focus d'éclairage

11h-12h : diner que l'équipe son

12h-13h : diner ; balance de son

13h-15h : finalisation du focus éclairage (au besoin) ; intensités

15h- 17h : intensités ; q-to-q avec les interprètes

17h- 18h : souper

18h-19h : échauffement des interprètes sur le plateau

19h-20h : **Showcall**

20h : Show

5. SON

Nb	Équipement	Notes
1	<u>Console Yamaha QL ou CL</u>	<u>Si disponible pour connection via Dante</u>
3	Micros PCC 160	
2	Micros sans fils	Un placé à l'arrière du plancher de danse à l'intérieur d'un petit rectangle de tape blanc et un en plus s'il y a une discussion avec le public à la fin du spectacle
2	Haut-parleurs amplifiés	Sur pied à l'arrière du public (pour diffusion <u>quadriphonique</u>)
4	Moniteurs sur la scène	2 pour les danseurs en devant de scène et 2 pour Stage L- <u>R en fond de scène</u>
1	Câble ethernet Cat5	Câble connecté à l'arrière de la console Yamaha QL ou CL en primary ou secondary (daisy chain mode) pour <u>connection de l'ordinateur avec Dante Virtual Soundcard</u>

Alternatives à l'utilisation de Dante

4	Inputs XLR	à la régie sonore
2	Directbox	à la régie sonore

CH	Nom	Source/Mic	Option alternative dans le cas d'une console autre que Yamaha QL ou CL
1	QLab L	Dante 1 / Dante Virtual Soundcard	Scarlett soundcard output 1 - XLR
2	QLab R	Dante 2 / DVS	Scarlett soundcard output 2 - XLR
3	Back L	Dante 3 / DVS	Scarlett soundcard output 3 - XLR
4	Back R	Dante 4 / DVS	Scarlett soundcard output 4 - XLR
5	Stage L	Dante 5 / DVS	Scarlett soundcard output 5 - DI
6	Stage R	Dante 6 / DVS	Scarlett soundcard output 6 - DI
7	PCC L	Dante 7 / PCC 160	PCC 160
8	PCC C	Dante 8 / PCC 160	PCC 160
9	PCC R	Dante 9 / PCC 160	PCC 160
10	SF 1	Dante 10 / Mic Sans Fils 1	Mic Sans Fils 1

La Compagnie fournira les équipements suivants :

- 1 ordinateur
- 1 carte de son

6. ÉCLAIRAGES

Un PRÉ-MONTAGE est requis avant l'arrivée de la Compagnie.

Le Diffuseur devra fournir les équipements suivants ou équivalents :

- Une console d'éclairage soit de modèle GMA 2 ou une ETC Element ou Ion
- Minimum 96 dimmers
- Une machine à fumée MDG Atmosphère (ou un équivalent)
- 29 x ETC Source4 36 degré
- 12 x ETC Source4 Zoom 25-50 degré
- 26 x Par64 moyen
- 5 x ETC Source4 15-30 degré (lampe pour le FOH)
- 19 x Colorado quadzoom 2 (ou équivalent)
- 2 x gobo break up et porte-gobo pour les ETC Source4 Zoom 25-50
- 8 x booms de 8' et base de booms
- 1 x Tuyau 12'
- 1 x Tuyau 8'
- 1 x Tuyau 6'
- 1 x Tuyau 4'
- 5 x Cheeseborough FIXE
- 16 x floor base
- 3 x adaptateurs U-Ground femelle à TL3 mâle

Tout le câblage nécessaire pour faire fonctionner ces équipements.

Le Collectif fournira les équipements suivants :

- 3 lampes de chantier
- 1 machine à fumée de type « puffeuse » Antari M5
* s'il y a des restrictions concernant l'utilisation de la fumée, merci d'avertir le Collectif le plus tôt possible

7. SERVICES

Le Diffuseur devra fournir :

- L'accès à de l'eau potable

Le Diffuseur devra fournir un *catering* le jour du montage et devra être renouvelé au besoin :

- Fruits frais
- Citron
- Bouteilles de jus et kombucha
- Noix variées (idéalement sans noisettes ni pistaches)
- Chocolats variés
- Café, thé, tisanes, gingembre frais
- Glace

Hall d'entrée

Le Collectif mettra dans le hall d'entrée pour les spectateurs, trois rollups autoportants (largeur 2', profondeur 1' hauteur 8') sur lesquelles nous retrouvons des informations sur JURASSIQUE.

Ces autoportants permettront aux spectateurs d'en apprendre plus et d'avoir quelques clés sur le spectacle qu'il viendra voir.

Loges

Le Collectif aura besoin de loges pour accommoder 5 artistes. La loge devra être en bonne condition, propre, suffisamment chauffée (22°C / 72°F) et sécuritaire. La loge devra être équipée de chaises, de tables avec miroirs, de suffisamment d'éclairage, de toilettes, de portants (*racks*) et de cintres pour les costumes.

Le Diffuseur doit fournir :

- Serviettes de bain dans la loge

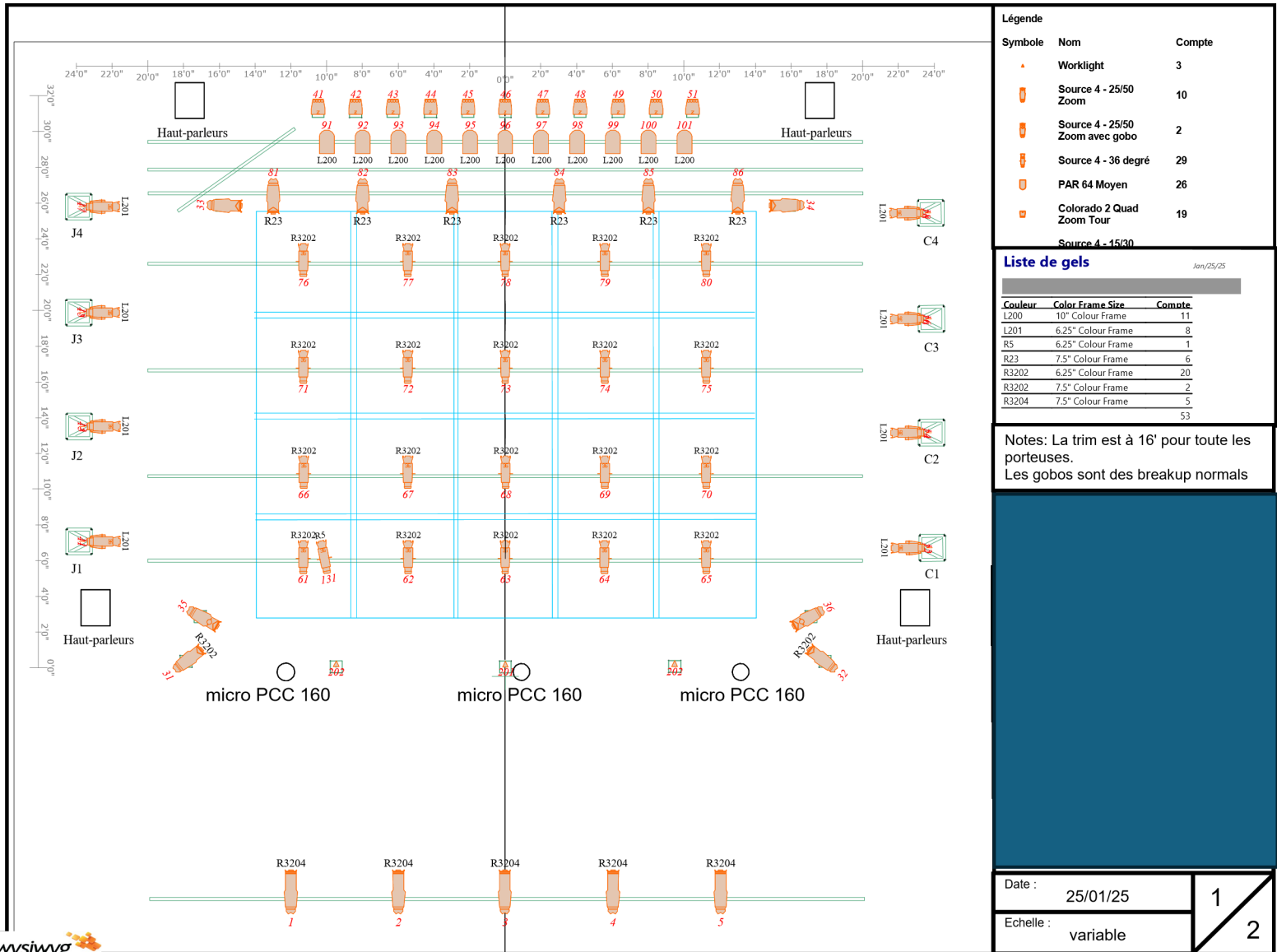
Sécurité

Le Diffuseur s'engage à protéger et à sécuriser le personnel du Collectif, les équipements, les accessoires, costumes et effets personnels laissés sur les lieux (théâtre, loges, cabines de régie, salle, bureau de production, hall, débarcadère, positions d'éclairage) où le Collectif évoluera. Le Diffuseur s'engage à assurer la sécurité des lieux dits, depuis l'arrivée du Collectif jusqu'à son départ.

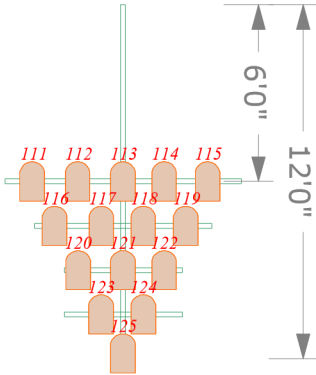
Directeur·rice technique
Collectif Le Rorqual

Directeur·rice technique
Le Diffuseur

ANNEXE 1 : PLAN DE BASE



Le bas de la structure est à 9' du sol
 Les pars sont underhang
 Prévoir 2' entre les tuyaux

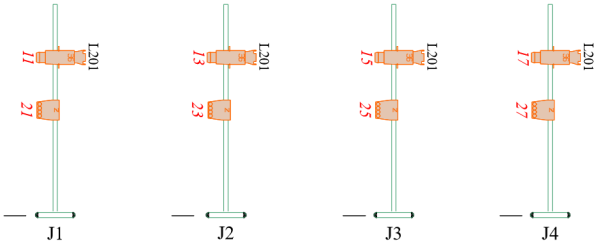


- 1 X PIPE 12'
- 1 X PIPE 8'
- 1 X PIPE 6'
- 3 X PIPE 4'
- 5 X CHEESEBOROUGH FIXE

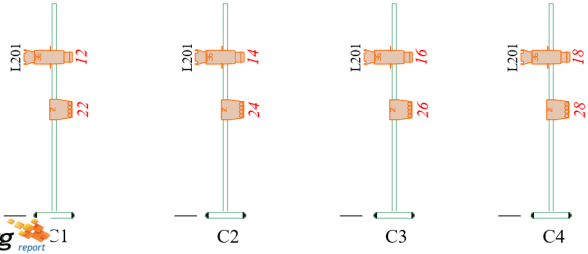
Légende		
Symbole	Nom	Compte
▲	Worklight	3
🔦	Source 4 - 25/50 Zoom	10
🔦	Source 4 - 25/50 Zoom avec gobo	2
🔦	Source 4 - 36 degré	29
🔦	PAR 64 Moyen	26
🔦	Colorado 2 Quad Zoom Tour	19
🔦	Source 4 - 15/30 Zoom ou tout autre FOM	5

Liste de gels		
Color	Color Frame Size	Compte
L200	10" Colour Frame	11
L201	6.25" Colour Frame	8
R5	6.25" Colour Frame	1
R23	7.5" Colour Frame	6
R3202	6.25" Colour Frame	20
R3202	7.5" Colour Frame	2
R3204	7.5" Colour Frame	5
		53

Boom Jardin



Boom Cour



Date :	25/01/25	2 / 2
Echelle :	variable	